



Funpresp



Resumo do Relatório Anual de Informações - 2019

PERFIL DOS PARTICIPANTES

A cada 100 participantes aderidos automaticamente, 87 optaram por permanecer nos planos da Funpresp. Do total de participantes, 49,8% tem entre 35 e 44 anos, sendo destes, 44% mulheres e 56% homens. Verificou-se também que o maior interesse por permanecer na entidade vem de participantes que ganham

20% a mais que o teto do INSS. Os participantes de até 24 anos tiveram uma taxa de adesão de 93, acompanhados pelos participantes de 25 a 34 anos, com uma taxa de 77%. O maior índice de adesões é proveniente do Distrito Federal, com 83%, acompanhado por São Paulo (78%) e Minas Gerais (77%).

NOSSA ESTRATÉGIA

Foi desenvolvido um novo posicionamento estratégico para o período 2020-2024, reformulando a missão, a visão e os valores, e acrescentando o propósito. A partir do 5º Planejamento Estratégico, evento realizado em Brasília, foram definidos sete novos objetivos estratégicos visando o cenário vindouro, que traz novos desafios, entre eles, inovação tecnológica, um cenário de concorrência e a possibilidade de gerir a previdência de estados e municípios.

A missão da Funpresp passou a ser “zelar pela segurança e prosperidade do servidor e de sua família hoje e amanhã”, já que a Entidade cuida de seus participantes e beneficiários no caso de eventos não programados, como invalidez e morte, mas também durante toda a aposentadoria.

A visão foi atualizada para contemplar o rápido crescimento e consolidação da Fundação como uma das maiores do segmento no país: “Ser a instituição privada de previdência líder no segmento dos servidores públicos”.

Os valores da Entidade – transparência, confiança e empatia – traduzem as qualidades que prezamos e pelas quais queremos ser reconhecidos perante nosso público.

Finalmente, para nortear nosso trabalho foi estabelecido um propósito “ser o exemplo na gestão previdenciária brasileira regida pelos interesses dos participantes”.

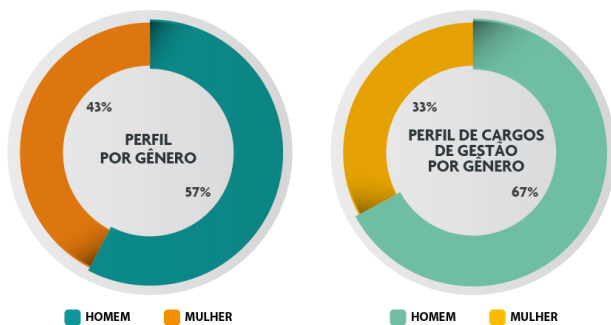


QUEM SOMOS

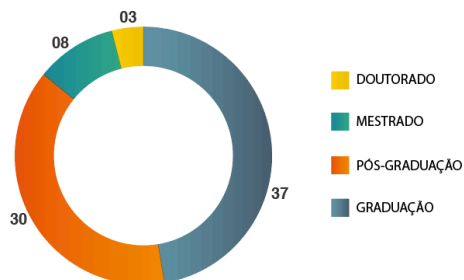
A Funpresp conta com 74 profissionais concursados e com contratos regidos pela CLT, entre eles, colaboradores cedidos por outros órgãos patrocinadores e outros escolhidos via processo seletivo.

cinadores, mais da metade (41) possui pós-graduação, mestrado ou doutorado, conforme gráfico abaixo.

Gráfico 07 – Perfil por gênero e cargos de gestão na Funpresp



Fonte: DIRAT/Funpresp-Exe



Fonte: GEPES/DIRAT/Funpresp-Exe

A Funpresp possui um corpo qualificado de funcionários, especializados em previdência e áreas correlatas. Do grupo de 78 empregados contratados por concurso público, por processo seletivo público ou servidores cedidos por patro-

Entre os patrocinadores dos servidores cedidos para a Fundação, estão a Advocacia-Geral da União (AGU), a Agência Nacional de Vigilância Sanitária (Anvisa), o Ministério da Economia, a Receita Federal e a Superintendência Nacional de Previdência Complementar (Previc). A remuneração de todos os empregados contratados e servidores cedidos à Funpresp está disponível no site da Entidade, respeitando as melhores práticas e recomendações dos órgãos fiscalizadores no quesito transparência.

NOVA ESTRUTURA ORGANIZACIONAL É DESENHADA PARA O CRESCIMENTO DA ENTIDADE

Mudanças na estrutura organizacional foram implementadas na Funpresp para manter enxuta e tornar a Entidade ainda mais ágil e eficiente, aprimorando o direcionamento de suas ações aos participantes, além de guiar os novos rumos da Entidade para os próximos anos. O novo modelo levou em consideração as necessidades do mercado de previdência e o potencial de crescimento da Fundação.

Dentre as principais mudanças trazidas com a nova estrutura, destacam-se: o fortalecimento das áreas de governança e gestão de riscos; a criação da Ouvidoria, que atualmente é atendida pela Gerência de Comunicação e Relacionamento; o desenvolvimento da área de inovação, visando a oferta de novos produtos e serviços aos participantes; a redistribuição das atividades entre as áreas para otimizar as demandas; e o desenvolvimento de uma área comercial, com implantação de uma moderna ferramenta de gestão e gerenciamento, para atender melhor o participante.

NOSSO TRABALHO

A Entidade fechou 2019 com o seu principal projeto na área de Governança concretizado: a reformulação do Estatuto da Entidade. O objetivo das mudanças promovidas no documento foi aperfeiçoar a governança, a gestão e a transparência dos planos de benefícios da Fundação. Uma das alterações mais relevantes determina que os membros dos colegiados, ou seja, dos Conselhos Deliberativo e Fiscal, da Diretoria Executiva e dos Comitês de Assessoramento, sejam participantes da Entidade com, no mínimo, três anos de contribuição a um dos planos.

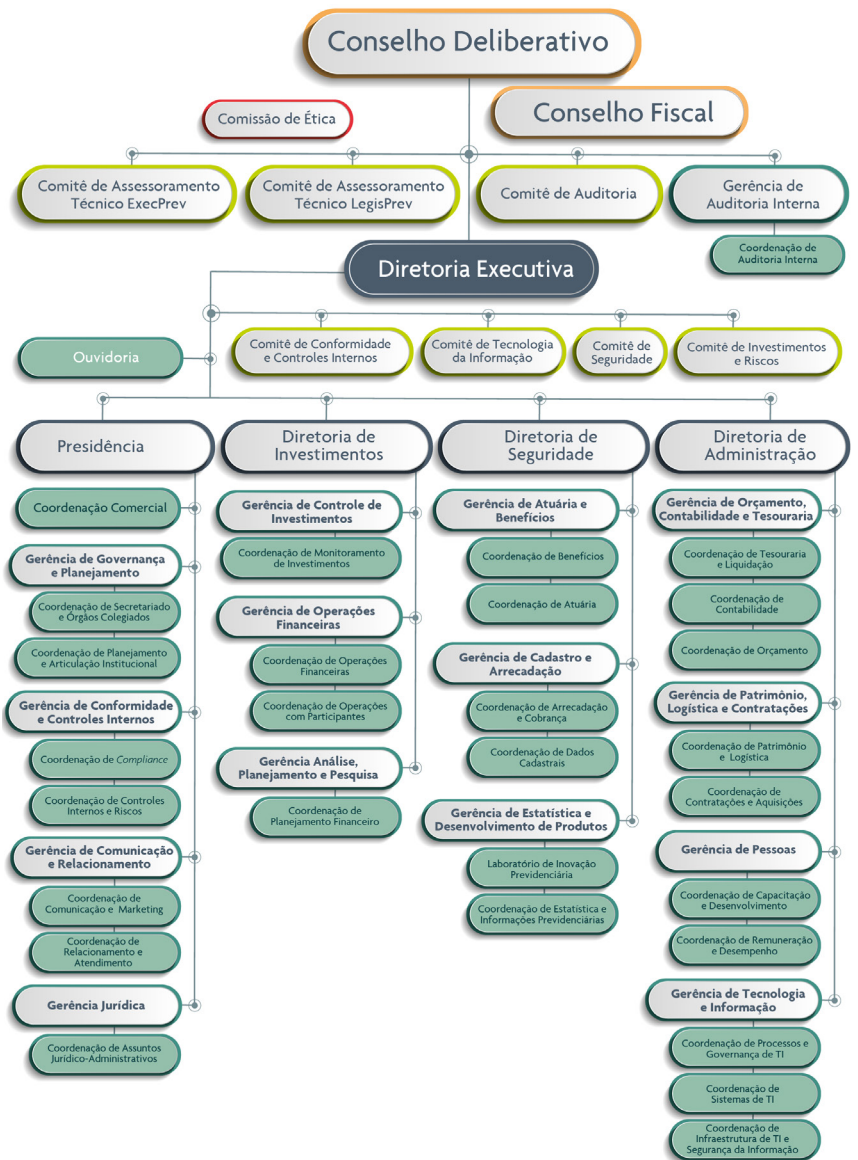
A aprovação do Estatuto da Funpresp foi publicada no dia 09 de dezembro no Diário Oficial da União por meio da Portaria nº 1.058. As propostas foram formuladas pela Diretoria Executiva e aprovadas pelo Conselho Deliberativo em reunião em novembro de 2018, e depois encaminhadas para os patrocinadores, o que ocorreu em abril de 2019 e, por fim, enviadas para exame à Previc em maio de 2019.

Figura 05 – Destaque das ações de governança implementadas desde a criação da Funpresp até 2019



Fonte e elaboração: PRESI/Funpresp-Exe

Figura 04 – Novo organograma da Funpresp



Fonte: Resolução do Conselho Deliberativo/Elaboração: DIRAT/Funpresp-Exe

DESTAQUES

Foi criada uma cláusula que determina que seja feita a cobrança por desempenho e resultados na gestão dos planos administrados pela Funpresp. Além disso, os gestores serão avaliados individual e coletivamente.

A escolha dos diretores da Funpresp passa a ocorrer a partir de um processo seletivo público. Uma vez aprovado, o diretor terá um mandato de quatro anos, permitida somente uma recondução.

DEVOLUÇÕES DO APORTE INICIAL

Com cinco anos de antecipação, a Funpresp começou, em abril de 2019, a devolver o aporte que recebeu da União, num total de R\$ 73 milhões, referente ao adiantamento de contribuição futura. O valor inicial foi necessário para o início das atividades da Entidade, em 2013. A devolução do aporte feito pela

União foi possível devido ao alcance do ponto de equilíbrio entre despesas e receitas administrativas, o que estava previsto para acontecer em novembro de 2023. No total, foram devolvidos R\$ 20 milhões aos patrocinadores em 2019.

FISCALIZAÇÃO E CONTROLE

No exercício de 2019, a Funpresp passou por rigorosas auditorias e fiscalizações realizadas pela Superintendência Nacional de Previdência Complementar (Previc), pela Controladoria-Geral da União (CGU) e pelo Tribunal de Contas da União (TCU). Como resultado, foi emitido um relatório de auditoria pela CGU e 23 recomendações, sendo 22 atendidas no exercício de 2019 e uma em janeiro de 2020. É importante destacar que não houve emissão de determinação

por nenhum dos órgãos de fiscalização e controle. Cabe, ainda, ressaltar que a Funpresp nunca foi atuada por nenhum órgão de controle desde o início de suas atividades, em 2013, e que a Entidade é avaliada como regular por esses organismos de fiscalização.

Tabela 03 - Fiscalizações e Auditorias realizadas na Funpresp em 2019

Nº	ÓRGÃO	TEMAS/ASSUNTO	RECOMENDAÇÕES	CONCLUSÃO/RELATÓRIO
01	Previc	1. 09 SID: i. Remuneração ii. Contrato LinkCom iii. Relatório de Governança 2018 iv. Contrato Ades v. Supervisão órgãos Estatutários vi. RCI 2018 vii. Política de Alçadas viii. Habilitação de Dirigentes ix. Atas da DE e CD	0	1. Não houve emissão de relatório
02	CGU	1.18 SA - 40 quesitos: i. Gestão de pessoas/cessão de empregados ii. Habilitação de dirigentes e habilitação de profissionais de investimentos iii. Atuação dos órgãos estatutários iv. Execução orçamentária v. Ambiente normativo vi. Política Gestão de Riscos/Controles Internos vii. Políticas e medidas de Integridade viii. Execução de contratos 2. Supervisão da Auditoria Interna	5	1. Formalização de relatório 2. Certificação das Contas como REGULAR 3. Todas as recomendações foram cumpridas
03	TCU	1. Tomada de Contas 2018 2. Diligência - 30 quesitos i. Remuneração, RH e seleção gestores ii. Adesão de participantes, taxa de carregamento iii. Investimentos, Perfis de Investimentos iv. Governança, Conselho Fiscal v. Cotização vi. Ponto de Equilíbrio e Devolução Aporte	0	1. Não houve emissão de relatório
04	Auditoria Externa	1. Demonstrações Contábeis 2. Relatório Circunstanciado a) Governança b) TI c) Investimentos d) Evidências de fraudes e) Política de alçadas f) Contingências de ações judiciais	2	1. Emissão de relatório/parecer das demonstrações contábeis 2. Emissão de relatório circunstanciado de governança e investimentos 3. Todas as recomendações foram cumpridas
05	Auditoria Interna	14 Recomendações i. Conformidade contrato LinkCom ii. Conformidade contrato Roland Berger iii. Tecnologia da informação iv. Cessão de empregados v. Empréstimos vi. Normatização e controle de pagamentos vii. Formalização de competências de áreas finalísticas viii. Normatização da arrecadação ix. Normatização de gestão de contratos	15	1. Contratos Linkcom e RB em conformidade 2. Emissão de Relatórios mensais ao CD 3. Todas as recomendações foram cumpridas
06	Auditoria Atuarial Externa	2ª opinião Plano de Custeio/Hipóteses Atuariais	0	1. Emissão de Parecer Técnico Atuarial
07	Conselho Fiscal	1 Recomendação i. Conciliações contábeis e de arrecadação	1	1. Emitida Resolução. 2. Recomendação cumprida em jan/2020
08	Patrocinador	1. Art. 25 da LC nº 108, de 2001	0	1. Não foi realizada ações de fiscalizações e controle
09	COAUD	Criado em 2019 e em funcionamento a partir de jan/2020	0	
10	GECCI Gerência de Compliance	Atuação ex-ante no gerenciamento de riscos junto às áreas de negócios	0	
11	COGER	Atuação foi direcionada na melhoria do processo de cotização	0	1. Emissão de Recomendações às áreas
TOTAL			23	22 recomendações atendidas em 2019*

* A 23ª recomendação foi atendida em janeiro de 2020.

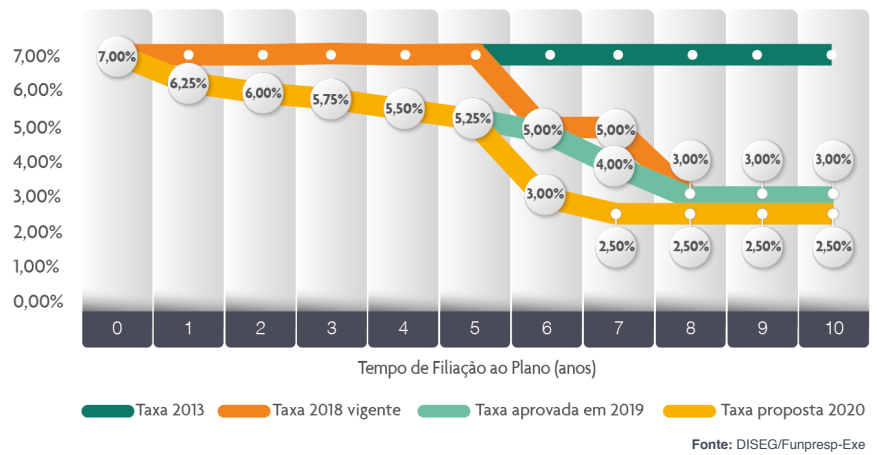
Fonte/Elaboração: PRESI/FunprespExe

NOSSO NEGÓCIO

A Funpresp foi criada para ser a previdência complementar exclusiva do servidor público. Nós buscamos a melhor rentabilidade e o menor custo para os participantes, com responsabilidade, transparência e integridade. A Funpresp iniciou, em 2019, o processo de diminuição da taxa de carregamento que incide sobre as contribuições mensais de seus participantes. De abril a dezembro, a medida alcançou 2.298 pessoas que tiveram redução de 7% para 5%, beneficiando os participantes que completavam seis anos de adesão a um dos dois planos da Entidade (ExecPrev ou LegisPrev). É importante lembrar que a Funpresp não cobra taxa de administração.

Para 2020, a previsão é que a queda da taxa de carregamento seja ainda mais intensa e chegue a 2,5% para participantes com mais de seis anos de filiação. A ideia é posicionar a Fundação no topo das entidades que praticam as menores taxas de custeio administrativo do setor.

Gráfico 09 - Projeção de queda da taxa de carregamento na Funpresp



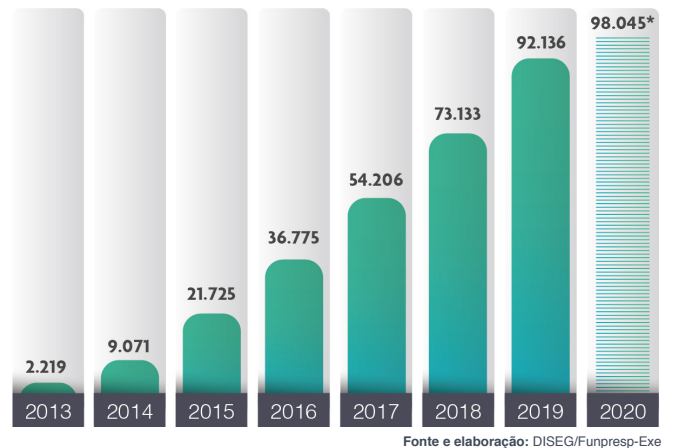
QUANTIDADE DE ADESÕES DESDE A CRIAÇÃO SUPERA OS 92 MIL

A Fundação alcançou a marca de 92,1 mil participantes inscritos desde 2013, quando foi criada, sendo 89.868 nos planos ExecPrev e 2.045 nos planos LegisPrev. Só em 2019, foram feitas mais de 19 mil adesões.

CRESCIMENTO EXPONENCIAL DAS ADESÕES SE MANTÉM FIRME

A Funpresp continua na sua rota de crescimento exponencial. Isso pode ser verificado no gráfico a seguir, que destaca o índice de servidores com perfil de Participante Ativo Normal (aqueles cuja remuneração supera o teto do INSS) que aderem à Entidade no primeiro ano do serviço público. 90% dos servidores que tomaram posse ao longo de 2019, com remuneração superior a R\$ 5.839,45, aderiram aos planos da Fundação.

Gráfico 14 - Evolução das adesões na Funpresp de 2013 a 2019 e projeção para 2020

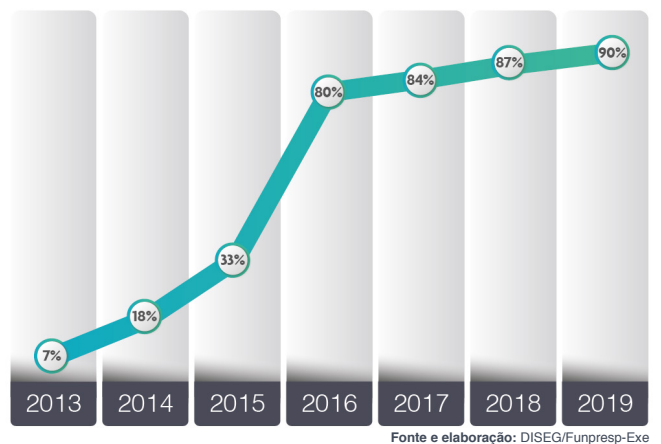


NOSSOS RELACIONAMENTOS

O atendimento aos nossos participantes é prioridade da Funpresp. Afinal, o servidor deposita na Entidade a confiança para administrar o seu futuro, de forma que a Fundação tem o dever de corresponder à altura. Um dos principais indicadores é o Net Promoter Score (NPS), uma pesquisa feita entre os participantes da Funpresp que mede o nível de satisfação com o serviço prestado pela Fundação.

O índice de satisfação do participante da Funpresp aumentou 11 vezes em 2019 em relação a 2018. O Net Promoter Score (NPS) foi de 18,4% em 2019, enquanto no ano anterior, o percentual foi de 1,6%. O NPS é uma métrica que tem como objetivo medir a satisfação e lealdade dos clientes com as instituições com as quais se relacionam. A pesquisa foi realizada por uma empresa independente, a Ilumeo Data Science Company.

Gráfico 15 - Taxa de adesão anual dos Participantes Ativos Normais da Funpresp



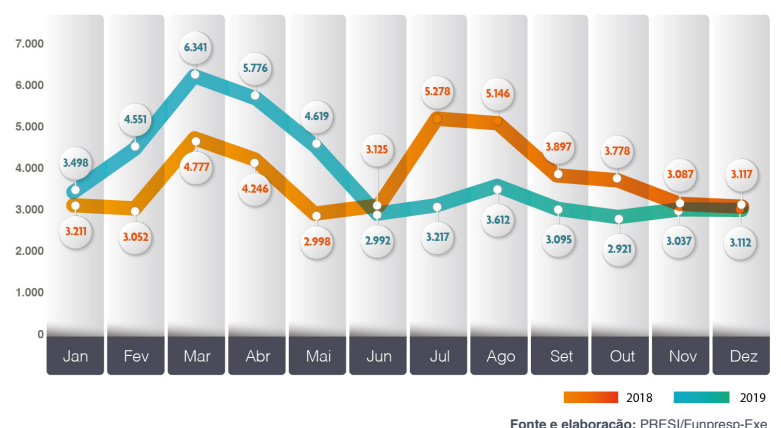
Obs.: As taxas são anuais e os percentuais consideram a razão entre servidores empossados no ano e aqueles que aderiram a um dos planos de benefícios administrados pela Funpresp-Exe. Em 2016, foi implementada a adesão automática.

NPS DO ATENDIMENTO

Em julho de 2019, a Funpresp começou a medir a satisfação dos participantes com o atendimento telefônico da Central de Atendimento Multicanais. Por meio de pesquisa no final de cada ligação, os participantes avaliam a qualidade do atendimento recebido, com notas de 0 a 10. A pergunta é "Como você avalia o atendimento, em que 10 foi ótimo e 0 foi péssimo?". Para obter o grau de satisfação, é subtraído do percentual de pessoas que deram notas 9 e 10, o percentual de pessoas que deram notas de 0 a 6. A média do resultado de 2019 foi de 78,66%.

Realizamos 46.771 atendimentos em 2019, 2,3% a mais que em 2018. Foram 20.146 pelo Fale Conosco e 20.531 pelo 0800. Os 6.094 restantes foram atendimentos presenciais, pelas redes sociais, por ramais internos, Reclame Aqui e Ouvidoria.

Gráfico 20 - Comparativo de atendimento aos participantes da Funpresp - 2018-2019



ENTIDADE PROMOVE REFLEXÃO SOBRE PREVIDÊNCIA

Em 2019, a Funpresp reuniu especialistas do Chile, Holanda e Estados Unidos para debater sobre os modelos de previdência no Brasil e no mundo no 3º Seminário Internacional sobre Previdência Complementar. O evento foi realizado no dia 23 de abril, em Brasília (DF), com a presença de 200 pessoas. O seminário foi transmitido ao vivo, pelas nossas redes sociais, e resultou em um vídeo e na primeira edição da Revista Funpresp, que foi disponibilizada no site da Entidade. O vídeo está publicado na TV Funpresp

NOVAS REDES

Em 2019, a Funpresp fez sua estreia no Spotify, plataforma de distribuição de conteúdo em áudio, com o programa Podcast Funpresp. O primeiro podcast foi lançado no dia 18 de janeiro com o tema Previdência Complementar e Funpresp. Foram publicados mais 12 episódios, que tiveram 1.965 plays. Entre os temas abordados nos programas estão as eleições, o aniversário da Fundação, as Políticas de Investimentos, a história da Entidade e a redução da taxa de carregamento. Também estamos presentes nas plataformas SoundCloud e Castbox. Ainda com relação à maior presença nas redes sociais, a Funpresp criou seu perfil no LinkedIn, com foco no relacionamento profissional.

VIC – ASSISTENTE VIRTUAL DA FUNPRESP

Para reforçar o time de atendimento, a Funpresp criou a Vic, assistente virtual que auxilia na resolução das dúvidas dos nossos participantes. Em 2019, ela começou a atuar ajudando os participantes a realizarem simulação de benefícios no portal da Fundação, perguntando informações essenciais para o cálculo da projeção.

APOIO INSTITUCIONAL PROMOVE A MARCA FUNPRESP

Desde 2019, a Fundação passou a dar apoio institucional a eventos que sejam de interesse de servidores públicos e patrocinadores no intuito de promover e difundir a marca Funpresp.

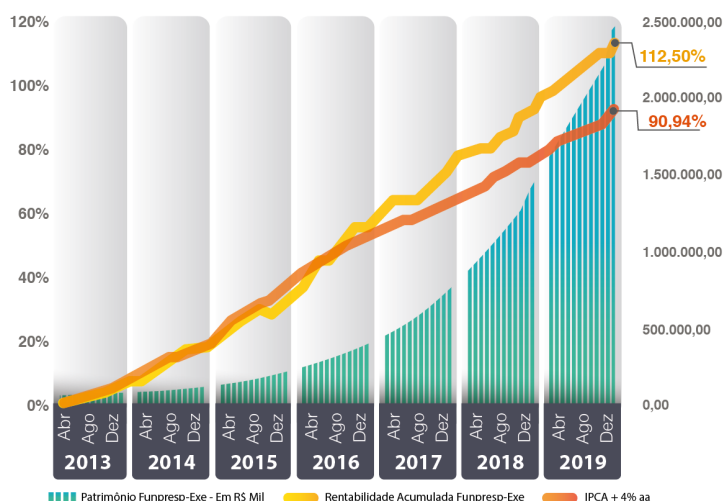
Eventos apoiados em 2019

- 7º Congresso Brasileiro de Perícia Médica
- Seminário da Regional de Brasília – A Previdência no Setor Público, Demandas e Desafios
- Semana do Servidor – realizado pelo Ministério da Saúde
- 18º Congresso Nacional de Previdência da Aneprem

NOSSOS RESULTADOS

A Funpresp encerrou 2019 com patrimônio de R\$ 2,42 bilhões e rentabilidade de 11,5%. Desde o início, em 2013, a Entidade acumula rentabilidade de 112,50%, superior ao índice de referência dos planos de benefícios (IPCA + 4% a.a.) que foi de 90,94% no mesmo período. Estes resultados são consequência de uma gestão eficiente e comprometida. A carteira de investimentos da Funpresp possui uma gestão mista.

Gráfico 24 – Patrimônio e Rentabilidade acumulados desde o início da Funpresp



Fonte e elaboração: DIRIN/Funpresp-Exe

Parte dos recursos é gerida pelos profissionais da própria Fundação, e parte por gestores terceirizados, responsáveis pela seleção e alocação dos títulos e valores mobiliários nos fundos de investimentos. Os recursos da Funpresp são investidos em sete fundos, sendo: dois fundos de renda fixa indexados ao Certificado de Depósito Interbancário – CDI e cinco fundos multimercados que possuem mandato para investir em diferentes fatores de risco. Os gestores destes fundos são: Santander, Safra, Banco do Brasil, Caixa, Western, Bradesco e BTGPactual.

Quanto a carteira gerida pelos profissionais da Funpresp, denominada carteira própria, observando o princípio da economicidade e a conjuntura econômica, optou-se por concentrar a carteira em títulos públicos federais atrelados à inflação. A carteira também possui exposição a taxa de juros prefixadas e pós-fixada (Selic) além das operações com participantes - empréstimos consignados.

A tabela a seguir apresenta o valor alocado nas carteiras sob gestão própria e gestão terceirizada, bem como os percentuais de exposição aos indexadores e segmentos presentes nas carteiras.

Tabelas 08, 09 e 10 – Carteira de Investimentos consolidada, terceirizada e própria por fator de risco (Posição: 31/12/2019)

CARTEIRA DE INVESTIMENTOS CONSOLIDADA	R\$ 2,42 bilhões
Renda Fixa	93,91%
Operações Compromissadas	3,65%
Títulos Públicos Federais Indexados à SELIC	13,50%
Títulos Públicos Federais Prefixados	10,63%
Títulos Públicos Federais Indexados ao IPCA	65,74%
Títulos Privados Indexados à CDI	0,39%
Operações com Participantes	0,35%
Renda Variável	5,74%

GESTÃO TERCEIRIZADA	R\$ 917,7 milhões
Renda Fixa	87,14%
Operações Compromissadas	8,18%
Títulos Públicos Federais Indexados à SELIC	28,95%
Títulos Públicos Federais Prefixados	20,65%
Títulos Públicos Federais Indexados ao IPCA	28,48%
Títulos Privados Indexados à CDI	0,88%
Renda Variável	12,86%

GESTÃO PRÓPRIA	R\$ 1,5 bilhão
Renda Fixa	99,38%
Operações Compromissadas	0,00%
Títulos Públicos Federais Indexados à SELIC	1,00%
Títulos Públicos Federais Prefixados	2,55%
Títulos Públicos Federais Indexados ao IPCA	95,83%
Operações com Participantes	0,62%
Renda Variável	0,00%

Fonte e elaboração: DIRIN/Funpresp-Exe

Para a gestão dos investimentos, considerando as despesas para a manutenção dos fundos de investimentos e taxas, sem incluir os custos administrativos, foi observado um total de R\$ 1,77 milhão em despesas, no ano. A discriminação dessas despesas, segregadas por tipo de gestão, encontra-se na tabela a seguir:

Tabela 12 – Despesas e taxas por tipo de gestão de investimentos da Funpresp no ano de 2019

Gestão Terceirizada	1.447.712,44
Taxa de Administração	890.867,72
Despesas BM&F	3.651,54
Despesas CBLC	413,01
Despesas CETIP	110.538,64
Despesas com Corretagem	125.656,76
Despesas com Emolumentos	15.877,88
Despesas de Auditoria	35.346,87
Despesas de Cartório	1.975,89
Despesas de Livro Contábil	416,64
Despesas SELIC	16.305,27
Outras	4.237,23
Taxa ANBIMA	13.575,00
Taxa CVM	92.477,21
Taxa de Custódia	136.372,78
Gestão Própria	323.083,89
Taxa de Custódia	235.197,49
Taxa SELIC	33.233,72
Taxa CETIP	54.652,68

Fonte: Custódia e Controladoria Centralizada - Santander Securities Services DTVM S.A./FunprespExe
Elaboração: DIRIN/Funpresp-Exe

IMPLEMENTAÇÃO DOS PERFIS DE INVESTIMENTOS

O ano de 2019 foi decisivo para a concretização do projeto mais importante da Funpresp: a oferta de Perfis de Investimentos com a possibilidade de opção individual realizada diretamente pelos participantes. Todas as áreas da Fundação foram envolvidas no projeto, em função de oferecer o melhor modelo e um processo de escolha seguro, fácil e ágil. A implementação dos Perfis de Investimentos é importante para permitir que o participante exerça o direito de escolha e comunique a Funpresp sobre suas preferências e expectativas quanto à evolução das reservas individuais e de seu benefício futuro, tornando-se cada vez mais engajado em sua previdência complementar. Os participantes de um mesmo plano de benefícios têm sua poupança previdenciária tratada de maneira distinta, conforme suas características pessoais e dentro de um grupo que tem como parâmetro o Ciclo de Vida, que combina faixas etárias pré-definidas com tipos de investimentos adequados a maior ou menor tolerância a riscos.

Tabela 15 – Definição e regras dos Perfis de Investimentos dos planos de benefícios da Funpresp

PERFIS DE INVESTIMENTOS	CICLO DE VIDA IDADE DO PARTICIPANTE	CARTEIRAS DE INVESTIMENTOS	
		CARTEIRA PRESERVAÇÃO	CARTEIRA PERFORMANCE
Perfil 1	Até 40 anos	55% a 70%	30% a 45%
Perfil 2	De 41 a 50 anos	70% a 85%	15% a 30%
Perfil 3	De 51 a 60 anos	85% a 100%	0% a 15%
Perfil 4	A partir de 61 anos	100%	0%

Fonte e Elaboração: DIRIN/Funpresp-Exe.

Uma fotografia da quantidade e do percentual de participantes em cada perfil de investimento, bem como os valores das respectivas reservas, sem considerar a opção individual, pode ser vista na tabela a seguir.

Tabela 16 – Número de Participantes e respectivas reservas por perfil de investimentos

	Nº PARTICIPANTES	(%)	RESERVA (R\$)	(%)
EXECPREV				
Perfil 1	54.649	63,0%	1.104.302.199,75	61,4%
Perfil 2	23.985	27,7%	544.318.324,43	30,2%
Perfil 3	6.630	7,6%	124.526.192,93	6,9%
Perfil 4	1.430	1,6%	26.699.450,18	1,5%
LEGISPREV				
Perfil 1	1.193	60,2%	94.260.881,34	64,2%
Perfil 2	679	34,3%	45.289.789,81	30,9%
Perfil 3	107	5,4%	6.660.502,25	4,5%
Perfil 4	2	0,1%	543.512,05	0,4%

Posição: 31/12/2019

Fonte e Elaboração: DIRIN/Funpresp-Exe.

PLATAFORMA AJUDA ANÁLISE DO PERFIL

No contexto do conjunto de soluções elaboradas para facilitar a escolha dos perfis de investimentos foi desenvolvido um teste de Análise de Perfil do Investidor (API). Este teste auxilia na identificação do melhor perfil, de acordo com as respostas a questões objetivas de finanças para identificação de características de investidores. A plataforma que está acessível na Sala do Participante é o caminho para a efetivação da opção individual pelo perfil desejado. No momento da implementação, todos os participantes foram alocados no perfil correspondente à sua faixa etária e puderam optar por outro perfil até 29 de fevereiro de 2020.

Outra novidade na área de tecnologia foi o lançamento da nova Sala do Participante, mais moderna e que permite o acesso a mais serviços e solicitações, dispensando o uso de formulários em papel.

Um dos serviços disponibilizados foi o simulador de benefícios, voltado para os participantes dos planos da Funpresp, que acessam pela Sala do Participante, e também para o servidor que ainda não realizou sua adesão, disponível no site institucional da Fundação.

Para o desenvolvimento de novos programas com foco em melhorar o serviço prestado ao participante, foram contratadas três fábricas de software.

EMPRÉSTIMOS CONSIGNADOS CHEGAM A R\$ 24 MILHÕES

A carteira de empréstimos a participantes apresentou boa evolução em 2019. Foram contratadas 869 operações contra 482 em 2018. Em volume financeiro, as concessões de empréstimos atingiram R\$ 13,6 milhões. No ano anterior, foram R\$ 6,4 milhões. Com isso, o saldo total da carteira (basicamente concessões mais juros, menos amortizações) em 31/12/2019 atingiu R\$ 11,2 milhões, enquanto no fim de 2018 era de R\$ 4,6 milhões.

FUNPRESP ECONOMIZA R\$ 3 MILHÕES EM CONTRATOS ADMINISTRATIVOS

Os contratos administrativos licitados pela Funpresp em 2019 geraram uma economia de aproximadamente R\$ 3 milhões para a Entidade, 21,7% em relação aos valores estimados das contratações e os valores efetivamente contratados. O ganho em eficiência decorre de diversas negociações, norteadas pela aplicação da legislação federal que rege as contratações. Um exemplo do trabalho realizado para a redução dos custos com os contratos foi a economia de 34,45% obtida no pregão eletrônico para a contratação de empresa para a prestação de serviço de elaboração da folha de pagamento. O valor estimado originalmente era de R\$ 97 mil. O contrato foi finalizado ao valor de R\$ 63,5 mil, R\$ 33,4 mil a menos.

Tabela 18 – Economia gerada em processos licitatórios administrativos – 2019

ECONOMIA GERADA EM PROCESSOS LICITATÓRIOS - CONSOLIDADO 2019				
Modalidade	Valor Estimado	Valor Contratado	Economia Gerada	
Pregão Eletrônico - Folha de Pagamento	R\$ 33.424,88	R\$ 63.580,00	R\$ 33.424,88	34,5%
Pregão Eletrônico - Licenças Microsoft	R\$ 281.993,37	R\$ 1.198.983,24	R\$ 281.993,37	19,0%
Pregão Eletrônico - Seguro de vida	R\$ 13.414,60	R\$ 13.500,00	R\$ 13.414,60	49,8%
Pregão Eletrônico - Aquisição de baterias	R\$ 4.972,04	R\$ 22.496,00	R\$ 4.972,04	18,1%
Pregão Eletrônico - Jornais e Revistas	R\$ 3.479,66	R\$ 34.095,34	R\$ 3.479,66	9,3%
Dispensa de Licitação - FUNDEP	R\$ 301.035,80	R\$ 1.698.964,20	R\$ 301.035,80	15,1%
Adesão à Ata - BASIS	R\$ 52.584,00	R\$ 1.171.416,00	R\$ 52.584,00	4,3%
Adesão à Ata - RSI	R\$ 158.400,00	R\$ 290.400,00	R\$ 158.400,00	35,3%
Adesão à Ata - CAST	R\$ 246.355,20	R\$ 710.584,80	R\$ 246.355,20	25,7%
Adesão à Ata - Dell Computadores	R\$ 250.280,42	R\$ 747.500,00	R\$ 250.280,42	25,1%
Adesão à Ata - Claro S/A	R\$ 1.610.771,41	R\$ 3.015.546,29	R\$ 1.610.771,41	34,8%
Adesão à Ata - IPQ Tec. (Telemática)	R\$ 33.325,50	R\$ 1.507.502,90	R\$ 33.325,50	2,2%
Termo Aditivo - FUNCEF (Contrato negociado)	R\$ 49.080,00	R\$ 521.016,00	R\$ 49.080,00	8,6%
Valor Total	R\$ 3.039.116,88	R\$ 10.995.584,77	R\$ 3.039.116,88	21,7%

Fonte e elaboração: DIRAT/Funpresp-Exe.

FUNPRESP REALIZA CONTRATO DE NATUREZA PREVIDENCIÁRIA COM ECONOMIA DE R\$ 54,5 MILHÕES

Na área previdenciária, um único contrato foi responsável pela economia gerada e possibilitou significativa redução dos valores dos prêmios cobrados anteriormente pela seguradora Mongeral-Aegon, empresa que ganhou a concorrência, cuja economia estimada foi da ordem de R\$ 54,5 milhões, 44% em relação à contratação anterior.

Tabela 19 – Economia gerada em processo licitatório de natureza previdenciária - 2019

ECONOMIA GERADA EM PROCESSOS LICITATÓRIOS DE NATUREZA PREVIDENCIÁRIA CONSOLIDADO 2019			
Modalidade	Valor Estimado	Valor Contratado	Economia Gerada
Concorrência - Seguro e Risco Atuarial	R\$ 124.000.000,00	R\$ 69.440.000,00	R\$ 54.560.000,00 44,0%

Fonte e elaboração: DIRAT/Funpresp-Exe.